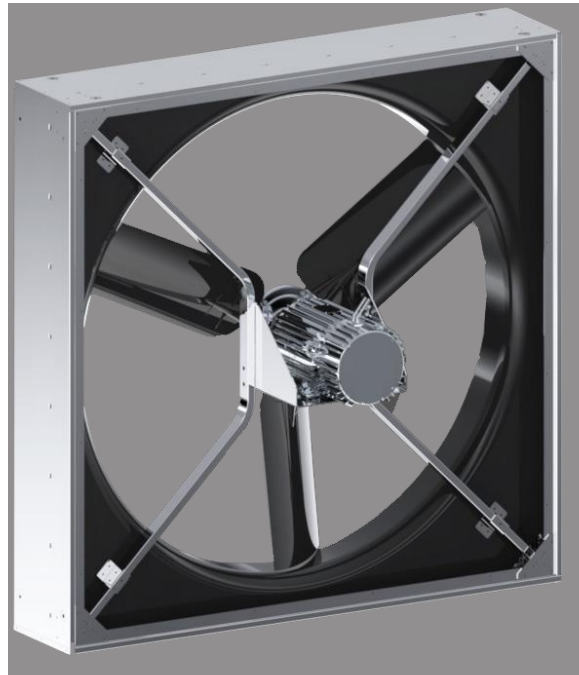


SEQA1400



(IT)	Manuale Specifico	2
(EN)	Specific Manual	12

SEQA1400

Circolatore d'aria ad alte portate

INDICE

1 AVVERTENZE GENERALI.....	2
2 AVVERTENZE PARTICOLARI.....	2
3 TIPOLOGIA.....	2
4 CARATTERISTICHE PRINCIPALI.....	3
5 DATI.....	3
6 DIMENSIONI E DISTANZE.....	3
7 COMPONENTI.....	4
8 INSTALLAZIONE.....	4
9 SCHEMI COLLEGAMENTO ELETTRICO.....	6
9.1 CTRL-A (accessorio a richiesta) SEQA1400.....	6
9.2 CTRL-A2 (accessorio a richiesta) SEQA1400.....	7
9.3 COMANDO CON POTENZIOMETRO ESTERNO (non fornito) SEQA1400.....	8
9.4 CTRL-XWS (accessorio a richiesta) SEQA1400.....	8
9.5 CTRL-XTHI (accessorio a richiesta) SEQA1400.....	9
10 PULIZIA.....	10
11 DICHIARAZIONE DI CONFORMITÀ E INCORPORAZIONE.....	11

1 AVVERTENZE GENERALI

Leggere attentamente le istruzioni contenute nel manuale.

Questo Manuale Specifico deve essere letto unitamente al “Manuale Generale di Installazione, Uso e Manutenzione”.
Nota: conservare il manuale per future consultazioni. Ci riserviamo il diritto di perfezionare e modificare il manuale, i prodotti e gli accessori senza l'obbligo di aggiornare i manuali e i ventilatori prodotti precedentemente a tali eventuali revisioni.

L'installazione, i collegamenti elettrici e la manutenzione della macchina devono essere effettuate da un installatore qualificato e autorizzato e in accordo con le regole locali

2 AVVERTENZE PARTICOLARI

Oltre alle precauzioni contenute nel “Manuale Generale di Installazione, Uso e Manutenzione” è necessario prestare particolare attenzione alle seguenti note:

- il ventilatore deve essere installato ad un'altezza non inferiore a 2,7m dal pavimento sottostante. L'installazione ad un'altezza inferiore è considerata “uso improprio”. In caso di “uso improprio” il produttore declina ogni responsabilità in relazione a qualsiasi danno che possa essere causato a persone o cose, e qualsiasi tipo di garanzia sarà considerata invalidata.

COPPIE DI SERRAGGIO BULLONERIA TE E TCEI

FILETTATURA METRICA PROFILO TRIANGOLARE PASSO GROSSO - CLASSE 8.8

Dimensioni	M6	M8	M10	M12	M14	M16
Nm	9,5	23	46	79	127	198

Tabella 1 Utilizzare i valori riportati in tabella per il serraggio di tutta la viteria.

- Controllare almeno annualmente il serraggio di tutta la viteria.
- Il ventilatore non deve lavorare in condizioni d'elevata ventosità ($\geq 6\text{m/s}$).

L'installatore e il proprietario della struttura sono responsabili della posa corretta e in sicurezza del ventilatore, secondo le norme vigenti nel luogo di installazione.

3 TIPOLOGIA



Ventilatori assiali per installazione in sospensione o a parete progettati per applicazioni industriali, civili e zootecniche, in cui sono richieste alte prestazioni.

4 CARATTERISTICHE PRINCIPALI

- Struttura resistente e robusta (Acciaio zincato)
- Connessioni elettriche semplificate
- Temperatura max +50°C
- Assenza di riduttore ad ingranaggi a vantaggio di silenziosità e nessuna manutenzione ordinaria
- Versione B : Motore EC brushless monofase ad alta efficienza, 220/277Vac, 50/60Hz, IP55, provvisto di elettronica di controllo integrata e filtri EMC, velocità regolabile e adatto per servizio continuo S1
- Versione C: Motore AC a induzione trifase, TEFC, 230-400Vac, 50Hz, IP55, adatto per servizio continuo S1

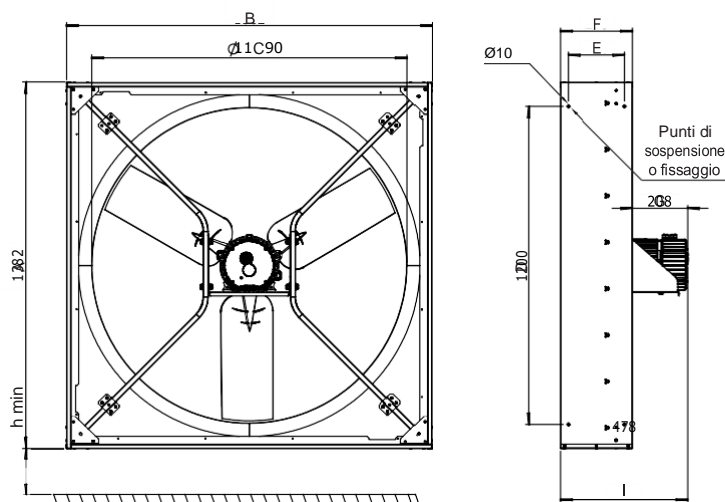
5 DATI

Modello	Diam. ventola	Velocità rotazione max	Potenza assorbita max	Spinta max	Portata max AMCA 230-15			Portata max AMCA 230-99		
					cfm	m ³ /h	SPI ⁽²⁾ W/(m ³ /s)	cfm	m ³ /h	SPI ⁽²⁾ W/(m ³ /s)
SEQA1400 ⁽¹⁾	1170	500	1,40	105	20551	34917	144,3	29064	49380	102,1

(1) Dati @230Vac, 50 Hz

(2) Potenza max assorbita / portata max

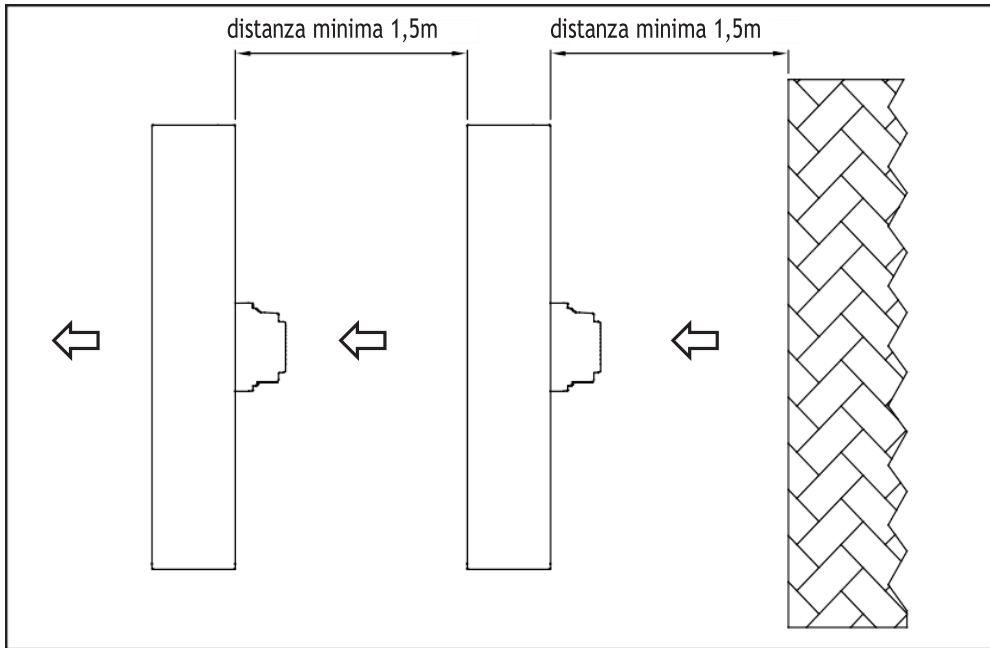
6 DIMENSIONI E DISTANZE



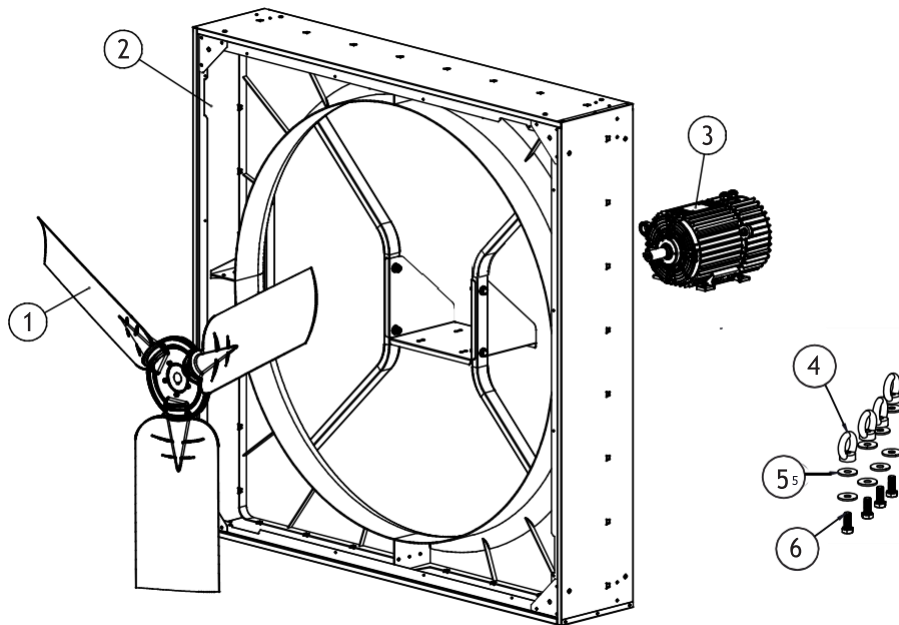
Modello	A	B	C	D	E	F	G	I	h (min)*	Peso
	mm	mm	mm	mm	mm	mm	mm	mm	mm	kg
SEQA1400	1382	1382	1189	1200	210	270	208	478	2700	52

*ATTENZIONE: Il ventilatore deve essere installato ad un'altezza non inferiore a 2,7m dal pavimento sottostante.

ATTENZIONE: Prevedere una distanza minima di 1,5m tra il ventilatore ed eventuali pareti/ostacoli e tra un ventilatore e l'altro in caso si tratti di installazione in linea di più macchine.



7 COMPONENTI



Pos.	Descrizione	Q.tà
1	GIRANTE	1
2	CARCASSA	1
3	MOTORE	1
4	GOLFARE M10	4
5	RONDELLA	8
6	VITE M10x25	4

8 INSTALLAZIONE

ATTENZIONE: Assicurarsi che l'interruttore generale dell'impianto sia spento prima di qualsiasi operazione di installazione, manutenzione o collegamento elettrico!

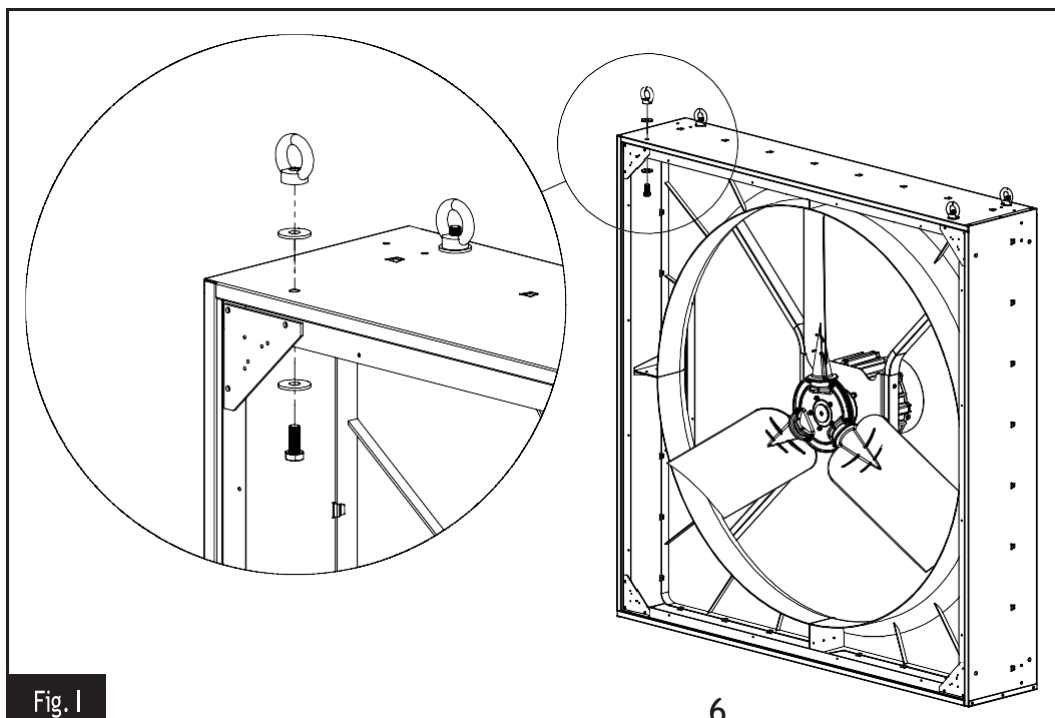
Il ventilatore deve essere installato ad un'altezza non inferiore a 2,7m dal pavimento sottostante.

Il ventilatore dovrà essere installato con uno spazio circostante sufficiente per effettuare le normali operazioni di montaggio/smontaggio, pulizia e manutenzione.

ATTENZIONE: l'installatore e il proprietario della struttura sono responsabili della posa corretta e in sicurezza del ventilatore, secondo le norme vigenti nel luogo di installazione.

Il ventilatore può essere installato a parete o in sospensione.

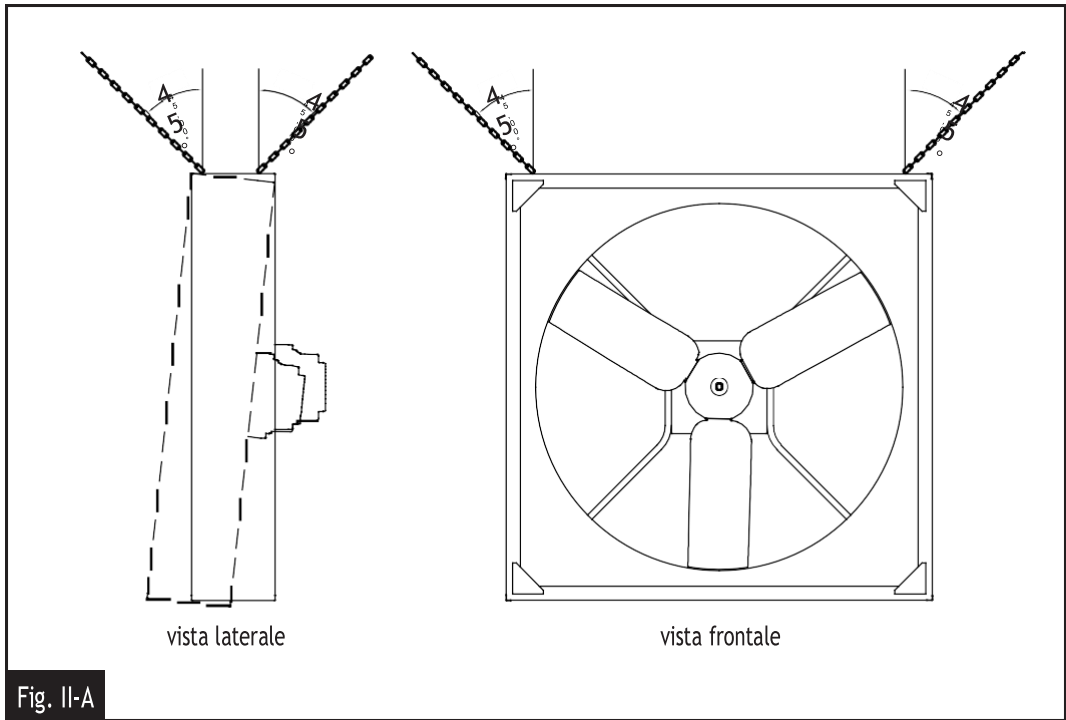
Nei casi di installazione in sospensione fare attenzione alle seguenti indicazioni.



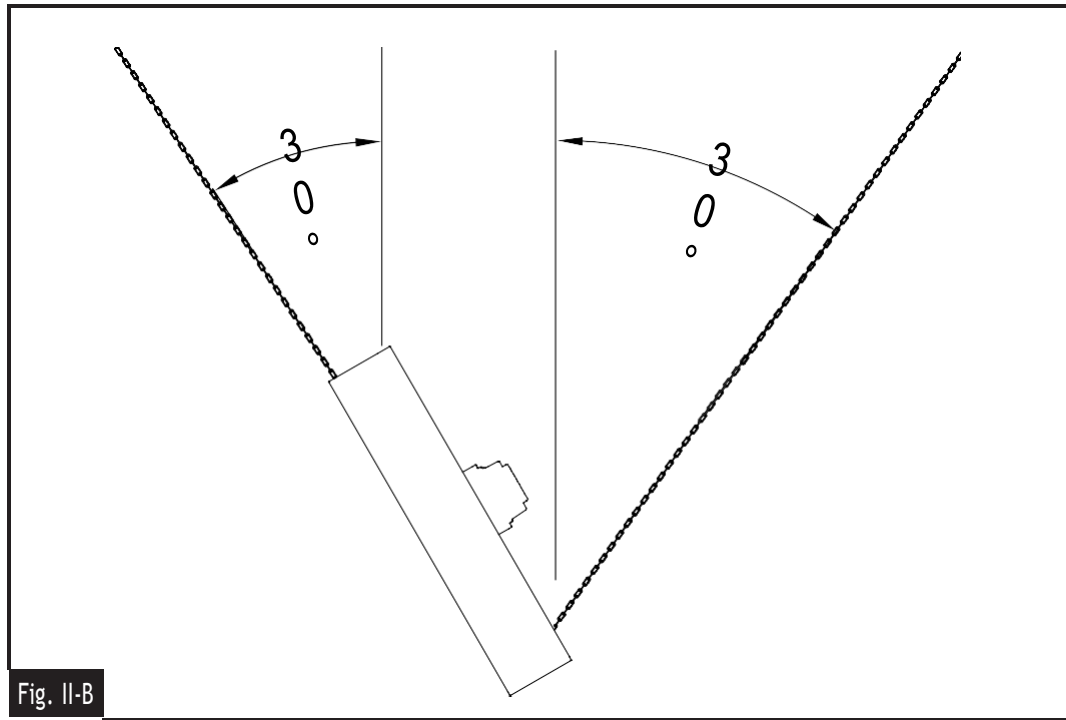
Utilizzare dei golfari in dotazione installandoli come in Fig.I, distribuendo il carico uniformemente. Evitare rotazioni fuori controllo. Prevedere catene o funi adeguate. Si prescrive come minima adozione una sospensione avente carico di lavoro di 2 kN min e carico di rottura 5 kN min.



In caso d'installazione fissa prevedere un ancoraggio meccanico ad espansione su struttura cementizia o viteria metrica passante su strutture metalliche o lignee, utilizzando tutto il diametro disponibile dei fori predisposti nei punti di fissaggio.



Le catene di sospensione devono essere installate con un angolo di 45° come indicato in fig.II-A.
 Il ventilatore si inclinerà naturalmente all'indietro durante il funzionamento.
 Se si usano catene molto lunghe per sospendere l'unità, potrebbe verificarsi un effetto pendolo.
 In questo caso, devono essere previste delle catene aggiuntive da attaccare agli angoli posteriori inferiori per evitare questo effetto.



Se il ventilatore viene inclinato le catene devono essere fissate ai golfari preventivamente installati nei punti di fissaggio.

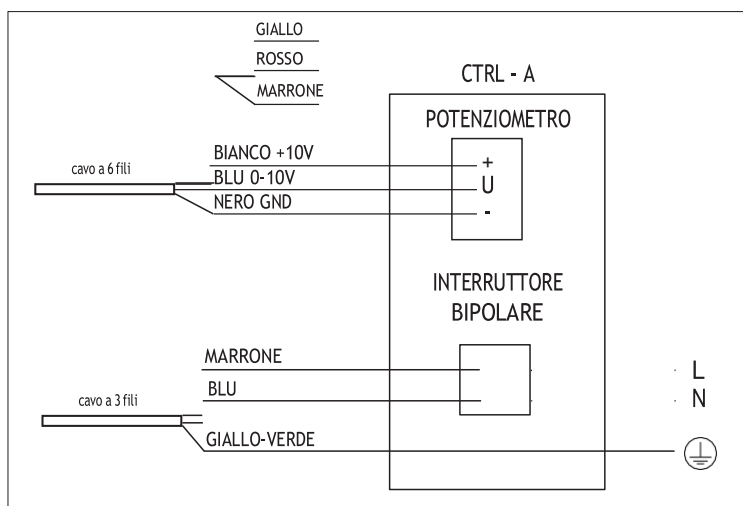
9 SCHEMI COLLEGAMENTO ELETTRICO

Assicurarsi che la macchina non sia alimentata durante ogni operazione di installazione, manutenzione o servizio!
L'installazione, i collegamenti elettrici e la manutenzione della macchina devono essere fatte da un installatore autorizzato e in accordo con le regole locali.

Il ventilatore deve essere collegato all'impianto di messa a terra.

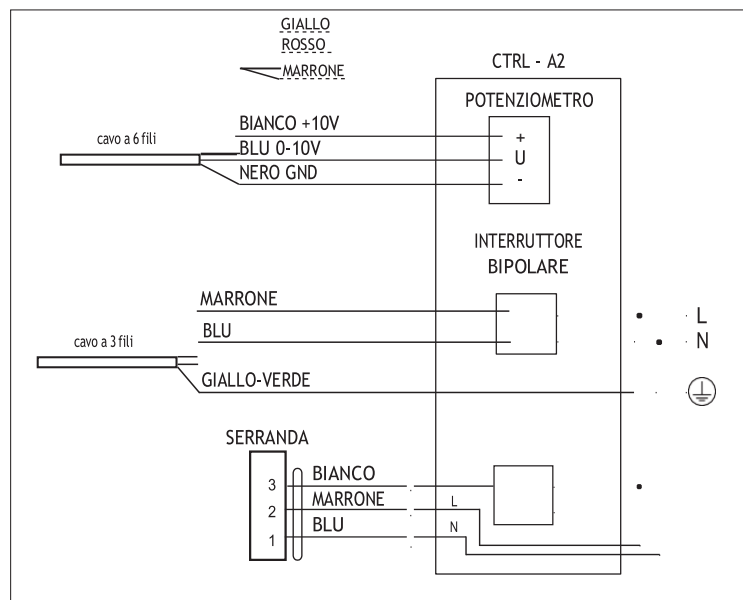
9.1 CTRL-A (accessorio a richiesta)

SEQA1400



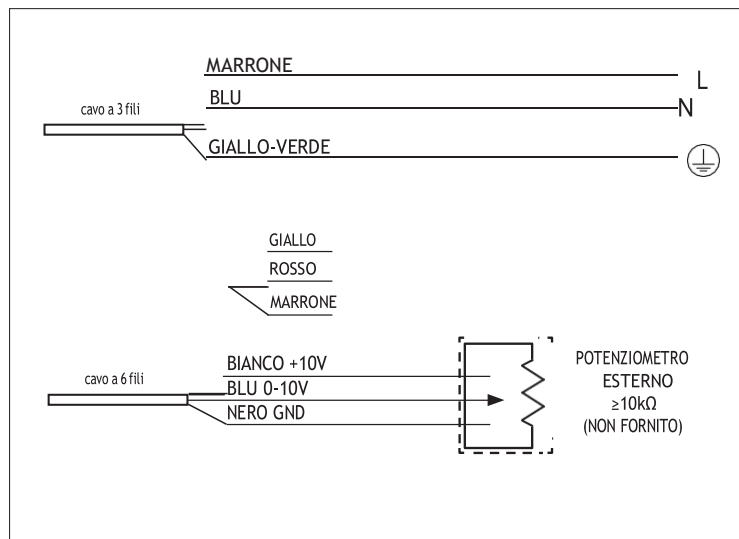
9.2 CTRL-A2 (accessorio a richiesta)

SEQA1400



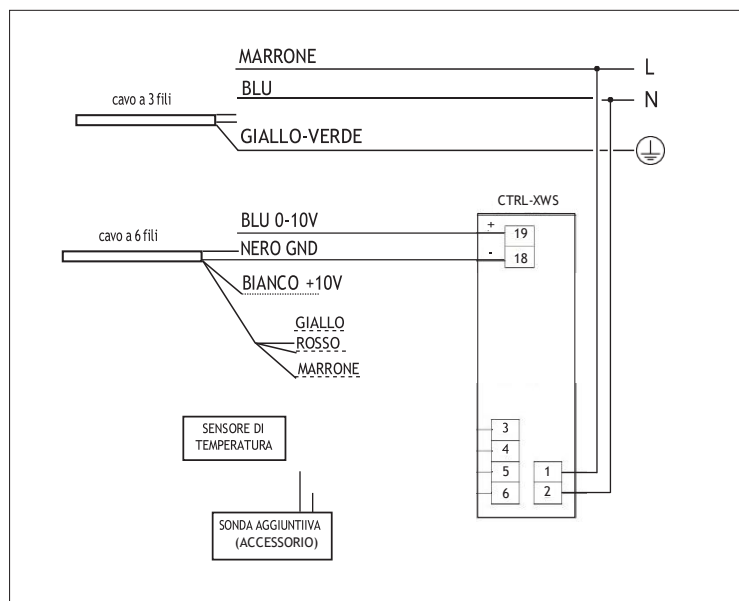
9.3 COMANDO CON POTENZIOMETRO ESTERNO (non fornito)

SEQA1400



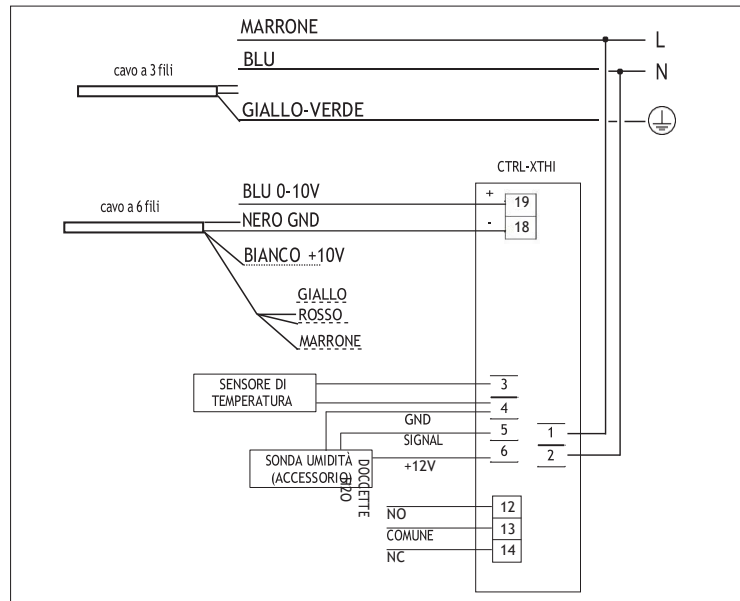
9.4 CTRL-XWS (accessorio a richiesta)

SEQA1400



9.5 CTRL-XTHI (accessorio a richiesta)

SEQA1400



10 PULIZIA

ATTENZIONE: Assicurarsi che l'interruttore generale dell'impianto sia spento prima di qualsiasi operazione di installazione, manutenzione o collegamento elettrico!

Effettuare le operazioni di pulizia periodicamente.

La macchina (IP55) può essere lavata con un getto d'acqua a bassa pressione per non danneggiare il girante.

DICHIARAZIONE UE DI CONFORMITÀ/INCORPORAZIONE

Costruttore:

GAMMA IMPIANTI SRL**Via Stroppiana 15 - 10071 Borgaro Torinese (TO) - ITALY**

DICHIARAZIONE UE DI CONFORMITÀ'



Dichiariamo qui di seguito che I prodotti della gamma:

Ventilatore assiale SEQA

MARCHIO: SECUREAIR

MODELLO: SEQA1400

sulla base del loro progetto e costruzione come quasi-macchine immesse sul mercato, sono progettati in conformità con I requisiti pertinenti di salute e sicurezza delle seguenti Direttive:

2014/35/UE - Low Voltage Directive (LVD)**2014/30/UE – Electromagnetic Compatibility (EMC)****2009/125/EC – Energy Related Products (ErP)**

In caso di alterazioni apportate ai prodotti senza il previo consenso del costruttore, la validità della presente dichiarazione decade.

La presente dichiarazione di conformità è rilasciata sotto la responsabilità esclusiva del fabbricante.

DICHIARAZIONE DI INCORPORAZIONE

In accordo alla Direttiva Macchine 2006/42/EC.

Dichiariamo qui di seguito che I prodotti della gamma:

Ventilatori assiali SEQA

MARCHIO: SECUREAIR

MODELLO: SEQA1400

Sulla base del loro progetto e costruzione come quasi-macchine, sono progettati in conformità con I Requisiti Essenziali di Salute e Sicurezza (EHSRs) dell'ALLEGATO I, sezioni 1.1.2 (Integrazione della sicurezza), 1.1.5 (Movimentazione), 1.4.1 (Dispositivi di protezione), 1.5.1 (Elettricità) della **Direttiva Macchine 2006/42/EC**.

Il macchinario è incompleto e non deve essere messo in servizio finché esso non sia stato incorporato in una macchina, la quale sia stata valutata e dichiarata in conformità con i requisiti della Direttiva Macchine 2006/42/EC.

Ci impegniamo a trasmettere, a seguito di ragionata richiesta da parte di pertinenti autorità nazionali, le informazioni rilevanti relative alle quasi-macchine sopraccitate.

Borgaro Torinese, 07/2024

Ing. Dario Fina

(persona autorizzata alla costituzione del fascicolo tecnico come previsto dall'allegato IIA della direttiva macchine n.2006 -42)

GAMMA IMPIANTI SRL

SEQA1400

High volume circulation fans

INDEX

1 GENERAL INFORMATION	12
2 PRECAUTIONS	12
3 TYPE AXIAL FANS	12
4 MAIN FEATURES	13
5 DATA	13
6 DIMENSIONS AND CLEARANCES	13
7 COMPONENTS	14
8 INSTALLATION	14
9 ELECTRIC WIRING DIAGRAM	16
9.1 CTRL-A (accessory on request) SEQA1400	16
9.2 CTRL-A2 (accessory on request) SEQA1400	17
9.3 CONTROL WITH EXTERNAL POTENTIOMETER (not supplied) SEQA1400	18
9.4 CTRL-XWS (accessory on request) SEQA1400	18
9.5 CTRL-XTHI (accessory on request) SEQA1400	19
10 CLEANING	20
11 DECLARATION OF CONFORMITY AND INCORPORATION	21

1 GENERAL INFORMATION

Carefully read the instructions contained in this manual.

This Specific Manual **MUST** be read in conjunction with the "Installation, Operation and Maintenance General Manual".

Note: store the manual for future reference. We reserve the right to improve and make changes to the manual, products and accessories without any obligation to update previous productions and manuals.

The installation, electric wiring and service of the unit must be performed by an authorized installer and in accordance with local rules and regulations.

2 PRECAUTIONS

In addition to the precautions indicated in the "Installation, Operation and Maintenance General Manual" special attention should be paid to the following warning notes:

- The fan must be installed at a height of not less than 2.7m from the floor below. Installation at a lower height is considered "improper use". In case of "improper use" the manufacturer declines all responsibility for any damage that may be caused to persons or property, and any warranty will be considered invalid.

RECOMMENDED BOLT TORQUE FOR COARSE THREADED METRIC STEEL BOLTS TE-TCEI GRADE 8.

Dimensions	M6	M8	M10	M12	M14	M16
Nm	9,5	23	46	79	127	198

Table 1 Use the values shown in the table to tighten all the screws.

- Check/inspect and eventually retighten all the fixing annually.
- Fans should not operate in case of strong wind ($\geq 6\text{m/s}$).

The installer and the building owner are responsible to ensure the safety of the fan mounting system and that the fan installation is correct, in compliance with any national and local regulations.

3. TYPE AXIAL FANS

Ceiling fan with EC brushless motor suitable for wall installation or suspended at ceiling, designed for industrial, civil and zootechnical applications, where high performances are required.

4 MAIN FEATURES

- Strong and robust design and manufacturing (galvanised steel)
- Simplified electrical wiring connection
- Max temperature +50°C
- Gearless for silent operation and maintenance free

- B version: high efficient one-phase EC Brushless motor, 220/277Vac, 50/60Hz, IP55, with integrated electronic system and EMC filters, speed controllable and suitable for S1 continuous service
- C version: three-phase AC Motor, 220/277Vac, TEFC, 50Hz, IP55, suitable for S1 continuous service

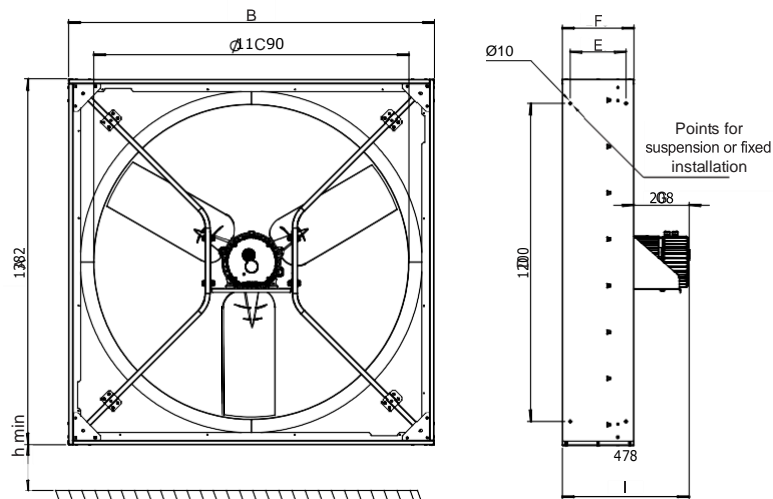
5 DATA

Model	Fan diam.	Max speed rotation	Max absorbed power	Max Thrust	Max airflow AMCA 230-15			Max airflow AMCA 230-99		
					cfm	m ³ /h	SPI ⁽²⁾ W/(m ³ /s)	cfm	m ³ /h	SPI ⁽²⁾ W/(m ³ /s)
SEQA1400 ⁽¹⁾	1170	500	1,40	105	20551	34917	144,3	29064	49380	102,1

(1) Data @230Vac, 50 Hz

(2) Max. absorbed power / max. airflow

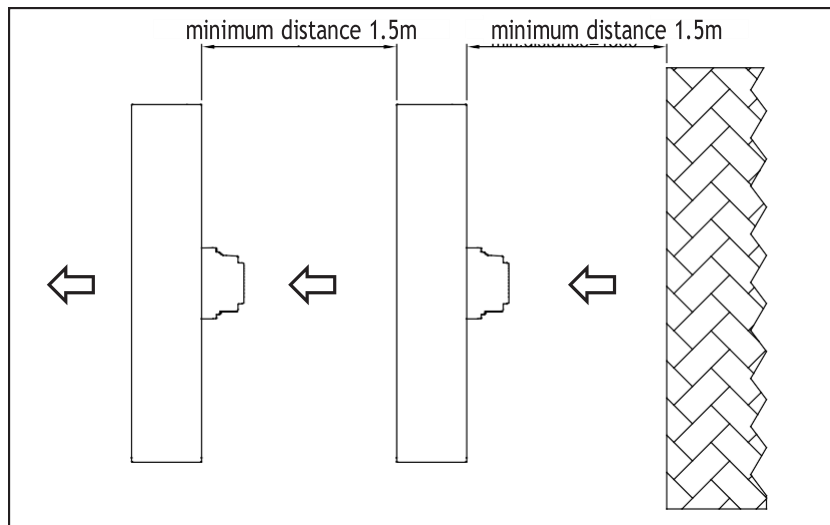
6 DIMENSIONS AND CLEARANCES



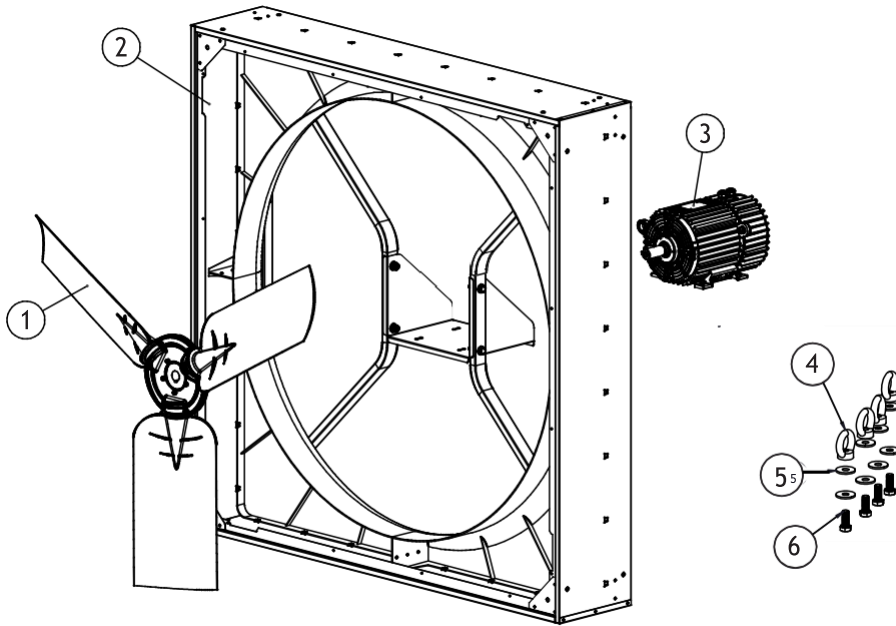
Model	A	B	C	D	E	F	G	I	h (min)*	Weight
	mm	mm	mm	mm	mm	mm	mm	mm	mm	kg
SEQA1400	1382	1382	1189	1200	210	270	208	478	2700	52

*ATTENTION: The fan must be installed at a height of not less than 2.7m from the floor below

ATTENTION: A minimum air space in front and behind the fan of 1.5m is required (from wall or similar obstacle and between each fan in case of in-line installation of multiple units)



7 COMPONENTS



Pos.	Description	Q.ty
1	IMPELLER	1
2	CASING	1
3	MOTOR	1
4	M10 EYEBOLT	4
5	WASHER	8
6	M10x25 SCREW	4

8 INSTALLATION

ATTENTION: Make sure that the main supply to the unit is disconnected before performing any installation, service, maintenance or electrical work!

The fan must be installed at a height of not less than 2.7m from the floor below.

The fan must be installed with sufficient surrounding space for assembly/disassembly, cleaning and maintenance.

ATTENTION: the installer and the building owner are responsible to ensure the safety of the fan mounting system and that the fan installation is correct, in compliance with any national and local regulations.

The fan can be wall installed or suspended at ceiling.

For suspended installation pay attention to the following indications.

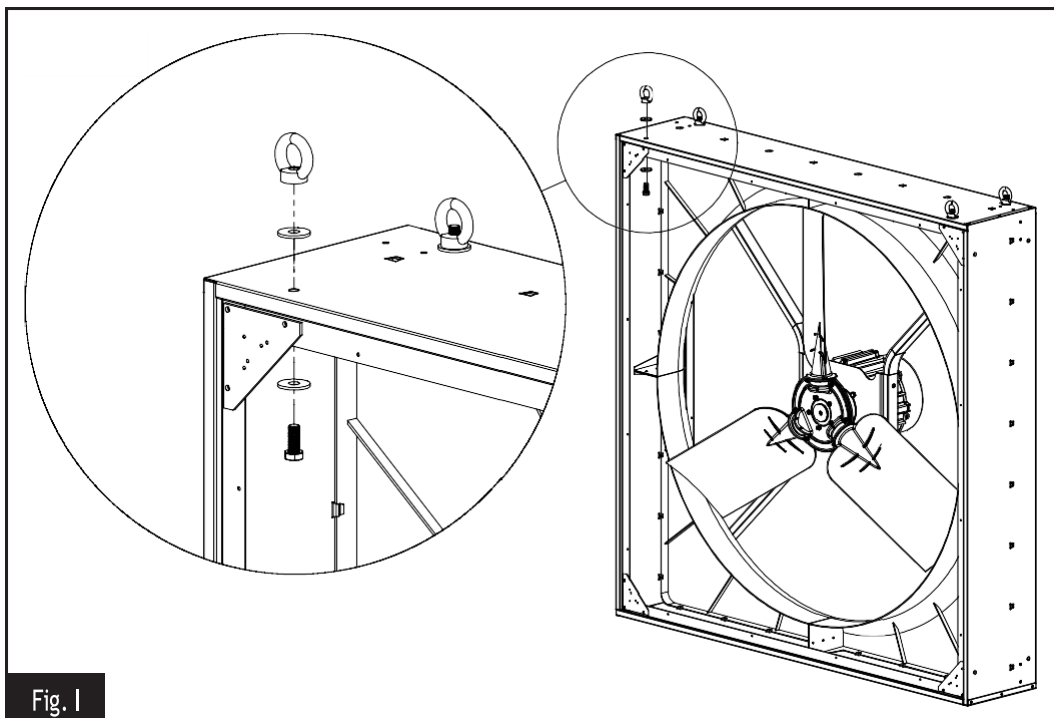


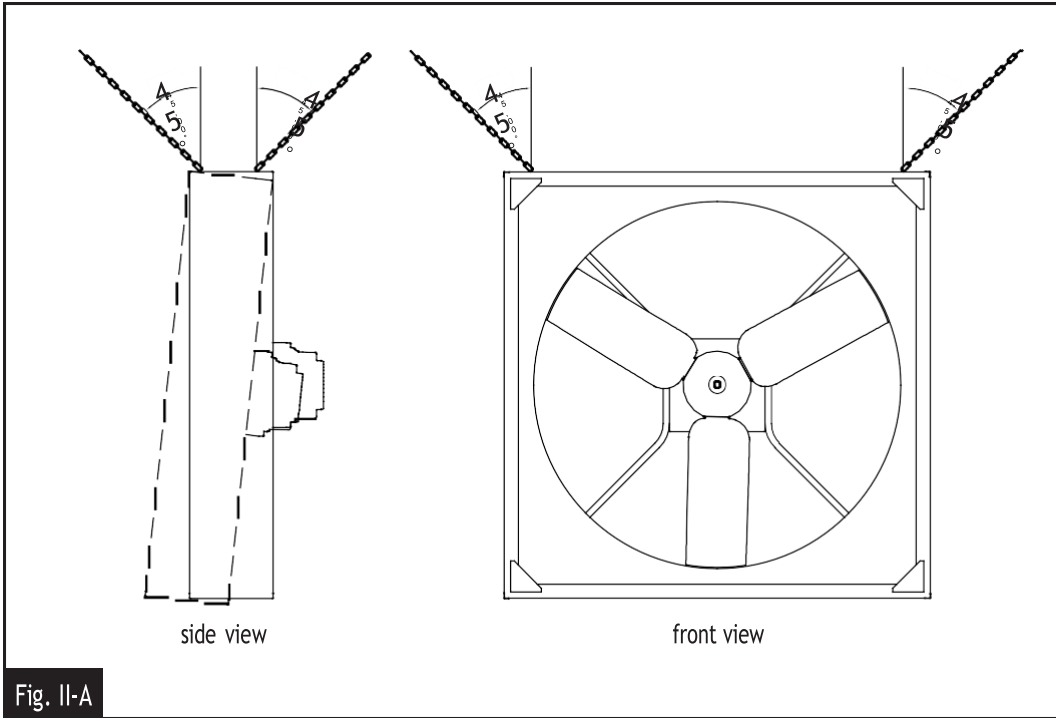
Fig. I

Eyebolts are provided for units which are to be suspended, as per Fig.I: the weight has to be evenly distributed.

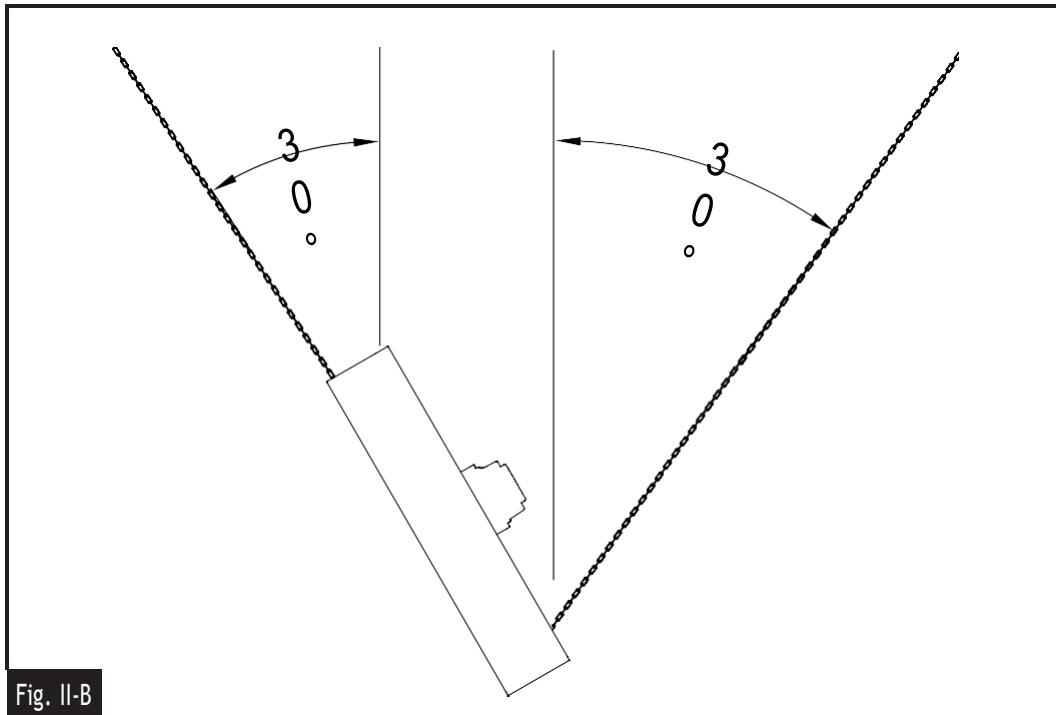
Avoid spinning of the unit out of control. Provide suitable chains or ropes. It is recommended to use a suspension means with a workload of at least 2 kN and breaking load of at least 5 kN.



In the case of fixed installation, provide a mechanical expansion anchor intended for use in solid concrete, or metric screws for use in metal or wooden structures using the entire available diameter of the holes in the fixing points.



The suspension chains must be installed at an angle of approx. 45° as shown in Fig. II-A. The fan will naturally tilt back under operation. If very long chains are used to suspend the unit, a pendulum effect may occur. In this case, additional chains should be attached to the bottom rear corners to prevent this effect.



If the fan is tilted, the chains must be attached to the eyebolts previously mounted on the fixing points.

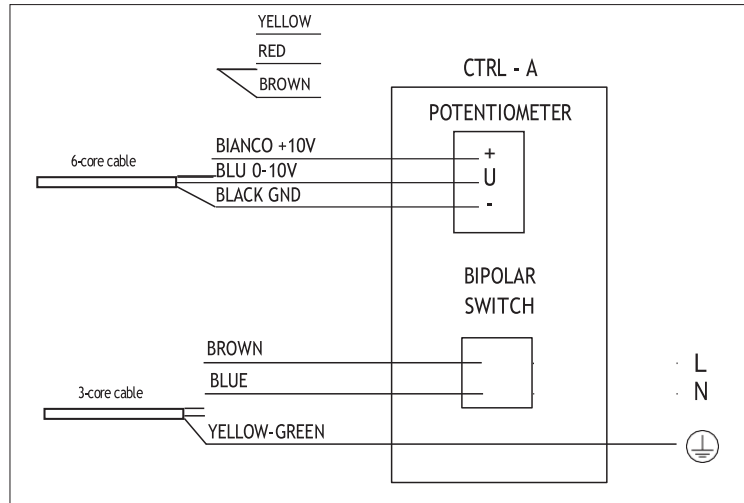
9 ELECTRIC WIRING DIAGRAM

Make sure that the mains supply to the unit is disconnected before performing any installation, service, maintenance or electrical work! The installation and service of the unit and complete ventilation system must be performed by an authorized installer and in accordance with local rules and regulations.

Fan must be earthed.

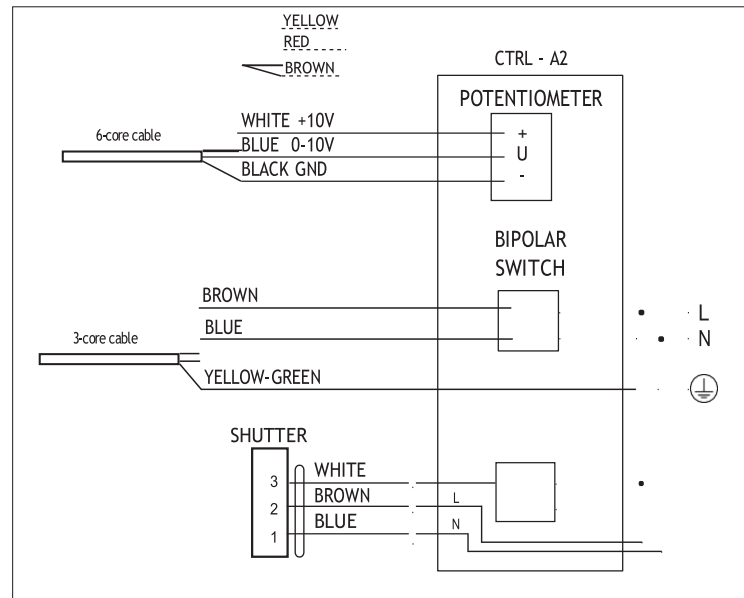
9.1 CTRL-A (accessory on request)

SEQA1400



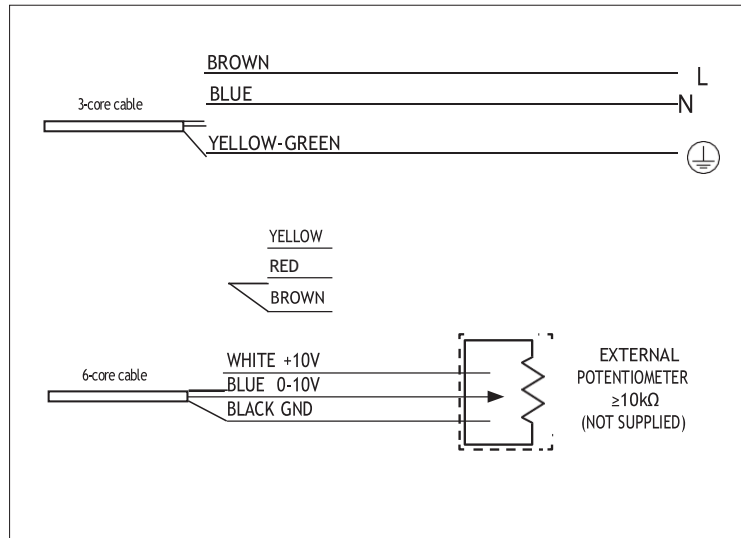
9.2 CTRL-A2 (accessory on request)

SEQA1400



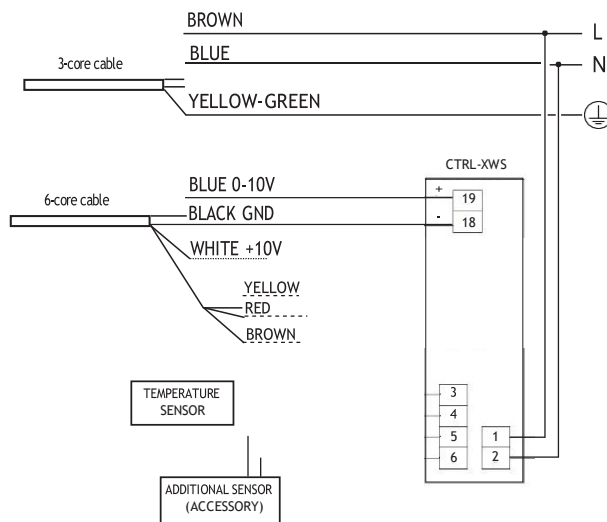
9.3 CONTROL WITH EXTERNAL POTENTIOMETER (not supplied)

SEQA1400



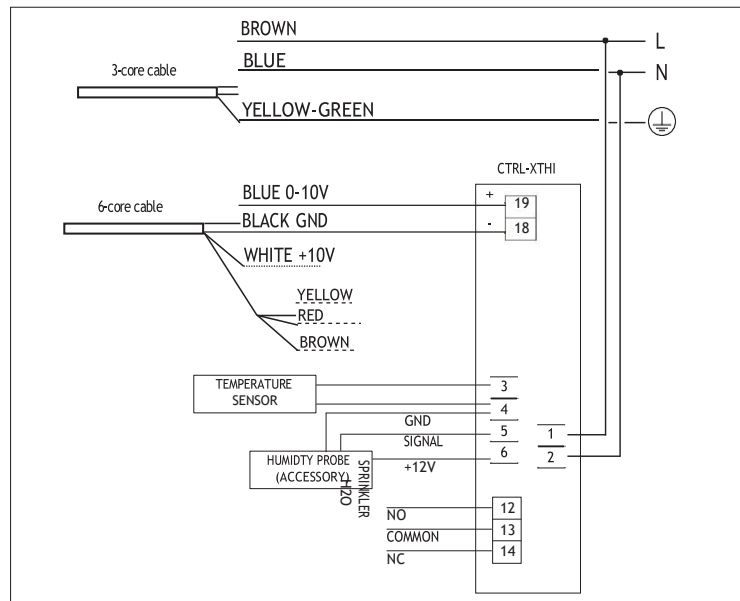
9.4 CTRL-XWS (accessory on request)

SEQA1400



9.5 CTRL-XTHI (accessory on request)

SEQA1400



10 CLEANING

ATTENTION Make sure that the mains supply to the unit is disconnected before performing any installation, service, maintenance or electrical work!

Carry out cleaning operations periodically. The unit (IP55) can be washed with a low-pressure water jet to avoid damaging the impeller.

UE DECLARATION OF CONFORMITY/INCORPORATION

Manufacturer:

GAMMA IMPIANTI SRL**Via Stroppiana 15 - 10071 Borgaro Torinese (TO) - ITALY**

UE DECLARATION OF CONFORMITY



We herewith declare that the following range:

SEQA axial fans

BRAND: **SECUREAIR**

MODELS: SEQA1400

on the basis of its design and construction as partly completed machines brought onto the market, is designed in compliance within relevant health and safety requirements of the following Directives:

2014/35/UE - Low Voltage Directive (LVD)**2014/30/UE – Electromagnetic Compatibility (EMC)****2009/125/EC – Energy Related Products (ErP)**

in the event that alterations are made to the machinery without prior consent with the manufacturer, this declaration becomes invalid.

This declaration is issued under the sole responsibility of the manufacturer.

UE DECLARATION OF INCORPORATION

In accordance with the Machinery Directive 2006/42/EC.

We herewith declare that the following range:

SEQA axial fans

BRAND: **SECUREAIR**

MODELS: SEQA1400

on the basis of its design and construction of partly completed machines, is designed in compliance with the Essential Health and Safety Requirements (EHSRs) of ANNEX I, sections 1.1.2 (Safety integration), 1.1.5 (Handling), 1.4.1 (Protective devices), 1.5.1 (Electricity) of **EC Machinery Directive 2006/42/EC**.

The machinery is incomplete and must not be put into service until such time as the machinery which is partly complete is to be incorporated and has been assessed and declared in conformity with the provisions of the Machinery Directive 2006/42/EC.

We undertake to transmit, upon reasoned request by appropriate national authorities, relevant information on the partly completed machinery identified above.

Borgaro Torinese, 07/2024

Ing. Dario Fina

(person authorized the establishment of the technical file as described in Annex IIA of the Machinery Directive n.2006 - 42)

GAMMA IMPIANTI SRL

Durante l'installazione, si raccomanda di scrivere il numero di serie dell'unità in questo manuale e conservarlo in luogo accessibile al servizio di manutenzione.
During installation, it is recommended to write the serial number of the unit in this manual and keep it safe for maintenance service.

SERIAL NUMBER